



European School LLC

შპს ევროპული სკოლა

European School Emergency response plan



The Policy was written by: Administration Team / HSE manager

The Policy was written in: November 2023

Last Reviewed By: HSE Division

Last Review Date: September 2024

Tamar Arabidze
Administrative Manager



2 I. Skhirtladze Str. Tbilisi, 0177, Georgia
Tel: (032) 239 59 64,
info@europeanschool.ge
www.europeanschool.ge
ს/კ : 205172917

European School – Emergency response plan

2024 - 2025

Table of Contents

1	General Information	2
1.1	<i>Purpose</i>	2
2	Responsibilities and Duties	2
2.1	<i>Responsibilities of Employees and Trainees</i>	2
2.2	<i>Responsibilities of Temporary Workers (Contractors and Construction Workers)</i>	2
2.3	<i>Responsibilities for Heads of Departments/service, coordinators</i>	3
2.4	<i>Responsibilities of the Security Manager and Security Personnel</i>	3
2.5	<i>Teacher’s Responsibilities</i>	3
3	Administrative	4
3.1.1	Training and Drills.....	4
3.1.2	Building Emergency Evacuation.....	4
4	Evacuation Procedures	4
4.1	<i>Evacuation Route Maps</i>	5
5	Emergency Procedures	5
5.1	<i>Fire/Explosion</i>	5
5.1.1	Fire/Explosion.....	5
5.1.2	Fire Alarms.....	5
5.1.3	During Evacuation.....	6
5.2	<i>Bomb Threats</i>	6
5.2.1	Telephone Threats.....	6
5.2.2	Written Threats.....	6
5.3	<i>Natural Disasters</i>	7

Should a natural disaster (earthquake, flood, etc.) strike while in the building, there are several generic safety precautions recommended for all occupants. It is important to note that falling objects and/or flying glass and debris are generally the greatest danger. 7

5.3.1 During an Incident 7

5.3.2 After an Incident..... 7

5.4 Reverse Evacuation..... 7

5.5 Lockdown..... 8

6 Building Specific Information 8

6.1 Emergency Communications 8

7 Emergency Response Team 9

7.1 Members of the emergency headquarters, their curatorial emergency assistance functions and tasks .. 9

8 Evacuation Methods & Assembly Locations 12

8.1 Building Evacuation.....12

9 Evacuation Methods & Assembly Locations 12

9.1 Building A / Kindergarten12

9.2 Building B.....13

9.3 Building C.....13

10 Evacuation Maps..... 14

10.1 Building A14

10.2 Kindergarten21

10.3 Building B.....23

10.4 Building C.....28

1 General Information

1.1 *Purpose*

The purpose of this Emergency response plan (ERP) is to establish procedures required by Georgian Legislation and International best practices. More specifically, this plan is to document how to notify occupants of a school / kindergarten building emergency, establish evacuation procedures and routes, provide support for persons with disabilities, and account for occupants. It is also designed to identify critical equipment that may need to be shut down and provide information to emergency services about the nature of the emergency so that a safe and effective response may be initiated. This plan needs to be shared and communicated to all the regular occupants of the building, key staff and the security personnel.

2 Responsibilities and Duties

An effective emergency response plan requires the coordination of many occupants in a building. All building occupants, including administration, academic staff and visitors need to be aware of their roles and responsibilities in case of an emergency. This section outlines specific responsibilities for the regular staff and the security personnel as well as the evacuation director and wardens. Visitors should also be instructed on proper response to alarms and the need to evacuate.

2.1 *Responsibilities of Employees and Trainees*

1. Be familiar with building emergency procedures and act in the event of an emergency. See Sections 3 and 4.
2. Participate in drills and training as required.
3. Inform and assist visitors unfamiliar with building procedures as appropriate prior to and during an emergency.
4. Supervisors orient new employees and familiarize them with this plan and emergency procedures.
5. Be familiar with guidelines herein to evacuate, take refuge, or stay in place if you are a person with mobility disabilities.
6. Adhere to the requirements of this plan and notify the supervisor if any unsafe instances or deviations occur.

2.2 *Responsibilities of Temporary Workers*

1. Be familiar with the evacuation routes and emergency procedures and be prepared to leave the building in an orderly and quick fashion.
2. Contractor representatives (supervisors) are obliged to instruct all new workers with a brief overview of emergency evacuation procedures on their first day of work to:
 - a. Provide general information relating to emergency procedures.
 - b. Inform workers that evacuation is required when the alarm system is activated.
 - c. Inform workers of the location of the nearest exits, and where to assemble outside.
 - d. Have an accountability of his/her subordinates at all times.

3. Report any emergency that may occur on their work area by contacting facility manager or their point of contact.
4. Be familiar with evacuation options for persons with disabilities.

2.3 *Responsibilities for Heads of Departments/service, coordinators*

- **Heads of Departments/service, coordinators** are responsible for ensuring their staff are aware of the fire evacuation process and are to ensure their staff undergo an annual fire evacuation practice within their working area.
- In the event of a fire, they are responsible for conducting a roll call on arrival at the assembly point, and for ensuring that the name of anyone who cannot be accounted for (and, if possible, their likely location) is passed immediately to the building responsible person (Emergency Group Members).

2.4 *Responsibilities of the Security Manager and Security Personnel*

1. Security Manager (or person in charge) is responsible to call **112** and report the emergency.
2. Direct all employees towards the nearest emergency route and exit in a calm manner, remind them that no activation of badges is required during the emergency evacuation.
3. Make sure that all emergency exits are open and unobstructed at all times.
4. During the emergency evacuation or drill print out logs of all employees or visitors who entered the building and take this list with you at the Muster Point.
5. Call out the names on the list at the Muster Point and report any missing employees to the **112** responders.

2.5 *Teacher's Responsibilities*

In the event of a fire drill or fire evacuation do the following:

- Take the “Emergency Folder”
- Remind students to exit quickly and quietly to the designated location
- Leave the building by the nearest exit
- Move to an **Assembly Point**
- Stay with students, keeping them in a group.
- Take attendance and account for any discrepancies. Do pass any information to the building responsible person at the assembly point
- Wait for further instructions

An emergency folder includes:

“Green” and “Red” card, student list, and a detailed schedule of where each student is at every moment of the day (Clubs, extra lessons, etc.)

3 Administrative

- a. Maintain, and distribute the Emergency response plan ERP
- b. Share this new ERP to all employees through short training session.
- c. Work with management in all departments occupying the building to include the ERP in new employee training.
- d. Call periodic meetings with Health & Safety consultants to review and update the ERP.
- e. Be familiar with duties and emergency procedures.

3.1 *Training and Drills*

- f. Along with HSE Service facilitate periodic emergency evacuation drills.
- g. Arrange or request fire extinguisher training for the key personnel (preferably security personnel).
- h. Along with HSE Service fill out the drill report, identify improvement points and devise an action plan.

3.2 *Building Emergency Evacuation*

- i. Evacuate and report to the evacuation assembly point and act as a building occupant liaison with responding emergency services.
- j. Receive status reports from area evacuation wardens.
- k. Be familiar with your building alarm system and building safety features (general awareness) so that you may accurately interpret alarms.
- l. Optional: Sweep your area by walking, calling out, knocking on doors, and closing doors if possible as you exit the building. Encourage others to respond promptly. Be assertive when communicating the need to evacuate.
- m. When the fire department has communicated “ALL CLEAR,” announce that occupants may re-enter the building. Do not allow re-entry if the alarm is silenced without confirmation of an all clear from emergency services.

4 Evacuation Procedures

These procedures focus on evacuation of occupants as a result of a fire or other building emergency.

1. Assume all alarms are real unless an announcement has been made just prior to the alarm.
2. Begin immediate evacuation of the building or area when outlined in building emergency procedures.
3. Do not try to search for your valuables for a long time, start walking towards the exit and close all doors behind you as you exit.
4. Evacuate via the nearest stairwell or grade level exit. Do not prop doors open; doors must remain closed to keep prevent smoke migration in the event of a fire. Do not take elevators or go to the roof.
5. Go to your pre-determined Evacuation Assembly Point (Muster Point).
6. Persons with disabilities who are unable to evacuate shall call for help and wait for the response team (security personnel) to assist them with the evacuation.

4.1 *Evacuation Route Maps*

Evacuation floor plans help to identify exits and exit routes for the building. Occupants should go to the nearest exit when the alarm sounds. If access to the nearest exit is obstructed, an alternate exit should be taken. Your building's floor plans and evacuation routes are posted throughout the building and can also be found in Appendix 10 of this document.

5 Emergency Procedures

5.1 *Fire/Explosion*

All fire alarm activations should be taken seriously. Never assume an alarm is false. Building occupants must evacuate when the alarm sounds.

5.1.1 Fire/Explosion

- If something is on fire, use the **nearest pull station** to **activate the fire alarm** then notify your supervisor or **call 112**. Communicate the details you know.
- **It is not recommended for all employees to use a fire extinguisher, since they are not trained to do so. In case of discovering a small fire, please notify a security guard, who is trained to use a fire extinguisher.**
Before you fight a fire, make sure that you:
 - Have **called 112**/or pulled the fire alarm.
 - Have been **trained to use an extinguisher**
 - Have an **evacuation route** planned
- If **trapped by smoke or fire**; **stay low** and try to **cover your mouth** with a wet cloth.
 - **Find a room** where you can **seal the cracks under the door** and **call 112**
 - If **near a window**, open but **do not break** it. **Wave or hang something outside** to alert fire personnel.
- If your clothes catch fire; **STOP, DROP and ROLL** to smother the flames.
- **Do not enter the elevator** during the fire or other emergency situations. Use **only staircase** for evacuation.

5.1.2 Fire Alarms

- If you hear the fire alarm, **evacuate the building or area**. Closing all doors as you go.
- A **pre-recorded voice message** will be broadcasted throughout the facility speakers to give you evacuation directions. Listen to the directions and calmly start the evacuation process.
- **Leave all your belongings**, which are not in your immediate evacuation path and **go to your evacuation assembly point** (muster point).
- **Report to** the security personnel, facility manager, or the fire department.
- **Do not re-enter the building** until authorized by emergency personnel.

5.1.3 During Evacuation

- **Remain calm** – do not panic.
- **Look, listen, smell, and feel** for smoke or fire in your office area or in the corridor.
- **Do not use the elevators!**
- **Walk; do not run**, to the nearest stairwell exit and leave the facility.
- **Walk towards the Assembly Point** (Muster Point) and report to the person in charge.

In case if fire alarm does not sound during the emergency

- Call out “**FIRE – GET OUT**” loudly, using your voice **to inform other occupants**.
- **Phone 112** and report the building name, address and specifics of the emergency.
- **Follow the general procedures listed above.**

5.2 *Bomb Threats*

Bomb threats can be delivered in a variety of ways. The majority of threats are telephone threats called in to the potential target. Telephone threats can also be made by a third party who has become aware of a planted bomb. Occasionally, a bomb threat is communicated in writing or via a voice mail recording.

Although 99% of bomb threats are hoaxes, all threats must be taken seriously and reported immediately. Evacuation will be ordered only if an assessment of the threat indicates a reasonable likelihood that an actual explosive or incendiary device is present. The decision shall be made by consulting to the local law enforcement agencies.

5.2.1 Telephone Threats

- **Remain calm** – do not panic.
- **Take the caller seriously.**
- **Write down every word spoken.**
- **Ask the caller for specifics**, such as bomb location and detonation time, why he or she has planted the device, etc.
- **Listen closely** to the background sounds. Is there music? Does it sound like an outdoor phone? cars? trains? etc.
- **Note the caller's mannerisms:** accent, expressions, speech impediments.
- **Keep the caller on the line** as long as possible.
- **Dial 112** and notify the Police immediately.

5.2.2 Written Threats

- The person receiving the threat should **save all material** including the note, envelope or package wrappings.
- After the written threat is identified, **avoid unnecessary handling** of the letter or package to preserve any latent fingerprints or other evidence.

- **Do not move the letter or package** from its current location.
- **Dial 112** and notify the Police immediately.

5.3 *Natural Disasters*

Should a natural disaster (earthquake, flood, etc.) strike while in the building, there are several generic safety precautions recommended for all occupants. It is important to note that falling objects and/or flying glass and debris are generally the greatest danger.

5.3.1 **During an Incident**

move away from windows, shelves and heavy objects that may fall

- take cover under a table or desk, in a corner or doorway
- in halls, stairways and other areas where no cover is available, move to an interior wall; kneel with back to wall; place head close to knees; clasp hands behind neck; and cover side of head with arms
- in the library, move away from where books and bookshelves may fall and take cover
- stay inside -- usually the most dangerous place is just outside where building debris may fall. Exit only after shaking has stopped. In science laboratories, extinguish all burners, if possible, before taking cover
- If outdoors stay there. Move away from the building, streetlights, and utility wires

5.3.2 **After an Incident**

- **Check for injuries to other occupants on the floor.** Do not attempt to move seriously injured persons, unless there is immediate threat of further injury.
- **Wear shoes for protection from debris and broken glass.**
- **Use a flashlight, if additional lighting is needed.** Do not use matches, cigarette lighters or electric switches or appliances for lighting.
- **Remain in place and listen for instructions.** Remaining in place may initially be the safest location.
- **Stay calm and be patient.** It will take time to perform a damage assessment and research the most appropriate time and means of evacuation.
- If the floor becomes untenable, proceed to the nearest stairwell exit and relocate down at least three floors to a lower floor that is tenable.
- Avoid going all the way down to the building's lobby or outdoors unless otherwise directed.
- **Be prepared for aftershocks** in the event of an earthquake.

5.4 *Reverse Evacuation*

In a reverse evacuation staff and pupils should remain in the school building and all doors leading outside should be locked. No one should be allowed to enter or leave the building. However, teaching and work can continue as usual.

- All outdoor activity suspended
- Exterior doors locked
- Business as usual inside

- Take attendance and account for any discrepancies.
- Wait for further instructions from Emergency response team

5.5 *Lockdown*

LOCKDOWN IS CALLED WHEN THERE IS A THREAT OR HAZARD INSIDE THE SCHOOL BUILDING. LOCKDOWN USES CLASSROOM AND SCHOOL SECURITY ACTIONS TO PROTECT STUDENTS AND STAFF FROM THREATS.

- All pupils/staff stay in their classroom or move to the nearest classroom.
- Office staff should remain in their office.
- External doors locked. Classroom doors locked (where a member of staff with key is present).
- Windows locked, blinds drawn, internal door windows covered (so an intruder cannot see in).
- Pupils/staff sit/lie quietly out of sight and where possible in a location that would protect them from gunfire away from the doors and windows (bullets go through glass, brick, wood and metal. Consider locations behind substantial brickwork or heavy reinforced walls).
- Lights, smartboards, and computer monitors turned off.
- Mobile phones turned off (or at the least turned onto silent so they cannot give away your position).
- Staff inside a room are to quickly check the hallway for students or staff before locking the door.
- Take attendance in each room. Note those who are absent. Only contact the office if a student/teacher is seriously hurt.
- Students and staff in their rooms are to remain on the floor until a uniformed police officer escorts them out of the building.
- Students and staff outside of the building are to quickly move as far away from the building as possible, assembling at the school's emergency evacuation locations (lower parking lot & down the road).
- Remain there until further instructions are provided by police or a member of the school administration.

6 Building Specific Information

6.1 *Emergency Communications*

The following is used to describe the method used to notify first responders of an emergency within our building:

School buildings are equipped with a **monitored** fire detection system, fire alarm system and automatic fire fighting capabilities. In the event of a fire alarm activation, signals are sent to the security offices, which will respond immediately. In addition, automatic fire sprinkler system will provide enough protection for quick and safe evacuation.

7 Emergency Response Team

7.1 *Members of the emergency headquarters, their curatorial emergency assistance functions and tasks*

№	Emergency headquarters member (Last name and first name) Curatorship Emergency assistance function	Tasks (Duties)	Contact Number	Note
1.	Head of the Emergency Headquarters – Irakli Kvernadze	<ul style="list-style-type: none"> – Developing and implementing an emergency preparedness and response plan, as well as an emergency management plan, during emergencies; – Reporting threats to students and staff and organizing appropriate actions; – Organizing management, communication and notification; – Establishing response formations, equipping and training; – Providing formations with the necessary equipment for individual protection, ensuring their readiness for operation, storage and, if necessary, organized issuance; – Organizing emergency prevention and preparedness measures as provided with the emergency response plan. 	599899867	
2.	Deputy Chief of the Emergency Headquarters for Evacuation Issues: Tamaz Barbakadze	<p>He is Subordinated to Head of the Emergency Headquarters. He is obliged to:</p> <ul style="list-style-type: none"> – Development of necessary measures for the evacuation of employees, material assets, documents, unique devices, equipment, and others; – Development of an evacuation plan for employees in the administrative building (separately for each floor) and outside the building; – Determination of the evacuation area, movement route, embarkation and disembarkation points; – Organizing registration on vehicles transporting evacuees; 	599351222	

		<ul style="list-style-type: none"> - Organizing the provision of basic necessities for evacuees; - Having constant communication with evacuation points Out of town. <p>In case of evacuation announcement he is obliged to:</p> <ul style="list-style-type: none"> - Notify students and staff in a timely manner about start of evacuation; - Send representative to the evacuation assembly point in a timely manner; - Organize the arrival of all employees and students at the assembly point at the designated time in order to transport them to safe places; - Organize timely accommodation of evacuees and their comprehensive provision after their arrival at the resettlement sites. - Evacuation of students and staff to safe areas according to established procedures; - Conducting rescue and other emergency operations in the event of emergency situations; - Organize constant readiness for management, communication and notification. Accordingly, organize the assembly of the emergency headquarters and meetings according to the notification scheme; - timely notify supervisors, response formation and on the implementation of civil security measures for personnel; - Promptly receives orders and directives from superior bodies and keeps records of them; - Carries out information collection in the field of civil security and organizing its exchange; creating an information base and its constant updating 		
3.	<p>Fire and Rescue Team Leaders:</p> <p>Building A / Kindergarten – Vazha Kajaia</p> <p>Building B - Vakhtang Chilashvili</p> <p>Building C – Mikheil Shaverdashvili</p> <p>Building A / Kindergarten – Zakaria Basishvili</p> <p>Building B -Ivane Iantbelidze</p> <p>Building C – Shmagi Apkhazava</p>	<p>Organizes the involvement of response forces in the liquidation and restoration of the consequences of emergency situations;</p> <ul style="list-style-type: none"> - Under peaceful conditions, he is obliged; - Know the composition of the group, their level of training, and their place of work. Have a list of the group's personnel for quick assembly if necessary; - Examine all buildings and structures located on the site and the energy supply, sewage, water supply and communication networks; - Systematically check that fire protection boards are equipped with the necessary inventory and fire extinguishers. Know the suitability of fire extinguishers and the time for their refilling; - Systematically implement fire prevention measures; must check the condition of power lines, cleaning of the territory, and availability of fire extinguishers; - He should systematically conduct both theoretical and practical training with personnel. - Must systematically check the ongoing readiness of the group personnel; - Know the location of the group property, and the schedule for receiving and issuing it; - Actively participate in the implementation of measures envisaged in the emergency plan for preventive and preparedness measures; 	<p>598608881 – Vazha Kajaia</p> <p>597565556 – Vakhtang Chilashvili</p> <p>597999845– Mikheil Shaverdashvili</p> <p>597999557 – Zakaria Basishvili</p> <p>577306908 – Ivane Iantbelidze</p> <p>577107755 – Shmagi Apkhazava</p>	<p>Sec.</p> <p>Sec.</p> <p>Sec.</p> <p>Tech.</p> <p>Tech.</p> <p>Tech.</p>

		<ul style="list-style-type: none"> - Know the weak points on the area, in order to quickly eliminate them in case of an accident. <p>In case of an extreme situation:</p> <ul style="list-style-type: none"> - He is responsible for quickly assembling the group personnel. Briefly explaining the situation, assigning tasks to each person, and obtaining the necessary equipment; - Act quickly and energetically to evacuate victims and provide assistance to the site of the accident. Carry out the liquidation of the consequences of the accident; - Systematically report to the Chief of the Emergency Headquarters about the activities performed; - Immediately notify the local fire and rescue unit; - Determine the location of the fire source and its spread, and use all means to extinguish and localize the fire; <ul style="list-style-type: none"> - Report the situation to the firefighters who arrived on the area and continue extinguishing the fire with them. <p>In case of fire:</p> <ul style="list-style-type: none"> - Assess the fire situation; - Determine fire-prone areas, the forces and equipment required to extinguish the fire, as well as the types and quantities of water supply facilities required; - Determine a safe evacuation route. 		
5.	<p>Authorized person in the field of material and technical supply: Malkhaz Barbakadze</p>	<ul style="list-style-type: none"> - Reported to the Chief of Emergency Headquarters and he is obliged: - Take an active part in the preparation of the emergency management plan in terms of taking into account material and technical supply issues; - Participate in the implementation of measures envisaged in the emergency management plan for preventive and preparedness measures; - Prepare a report for the purpose of equipping response formations; - Know the amount of Necessary equipment and inventory, the conditions for its purchase and storage; - Know the number of vehicles, their technical equipment, and storage conditions for fuels and lubricants. Ensure their safety and keep accurate records of their consumption; - Systematically provides information to the Chief of the Emergency Headquarters about the technical condition of necessary property for ensuring motor transport and civil security. 	597999464	
6.	<p>Authorized person in the field of Medical care: Building A / Kindergarten – Nani Lomidze / Nino Khutiashvili</p>	<p>Reported to the Chief of Emergency Headquarters and she is obliged:</p> <p>In peaceful conditions:</p> <ul style="list-style-type: none"> - Participate in the implementation of measures envisaged in the emergency management plan for preventive and preparedness measures; 	577426919 599111810	

	Building B – Inga Gogishvili	– Systematically monitor the cleanliness of the facility and the hygiene of students and staff; – Provide first aid to injured people;	599414007	
	Building C – Nino Beridze	– Constantly ensure the creation of the necessary stock of first aid medicines and medical supplies. In extreme circumstances: Organizes the provision of first aid to the injured people;	599115644	

8 *Evacuation Methods & Assembly Locations*

8.1 Building Evacuation

The building fire alarm system is design for **Complete Building Evacuation**. All occupants evacuate to exterior of building for fire and other emergencies as outlined in the building emergency procedures.

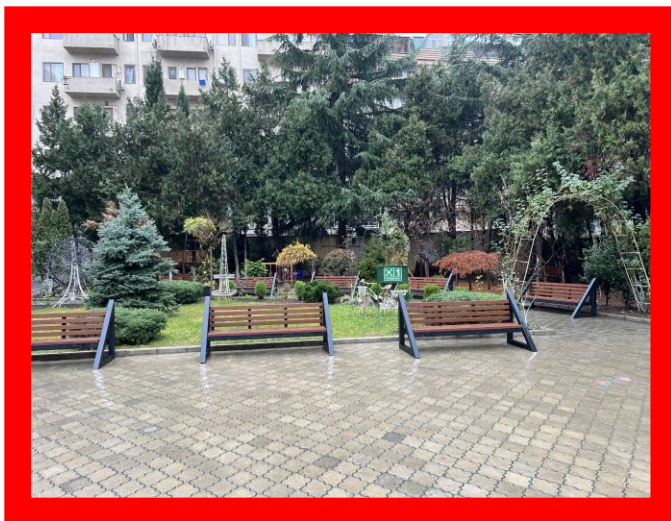
9 *Evacuation Methods & Assembly Locations*

European School fire alarm system is design for **Complete Building Evacuation**. All occupants evacuate to exterior of building for fire and other emergencies as outlined in the building emergency procedures.

9.1 **Building A / Kindergarten**

The Evacuation Assembly Point #1 (EAP) is designated in front of the A Building Inner yard for students and teachers.

The Evacuation Assembly Point #2 (EAP) is designated on the left side of the A Building Inner yard for administration staff.



9.2 Building B

The Evacuation Assembly Point (EAP) is designated in the back yard of the C school Building for all students / teachers / administration staff



9.3 Building C

The Evacuation Assembly Point (EAP) is designated in the back yard of the C school Building for all students / teachers / administration staff

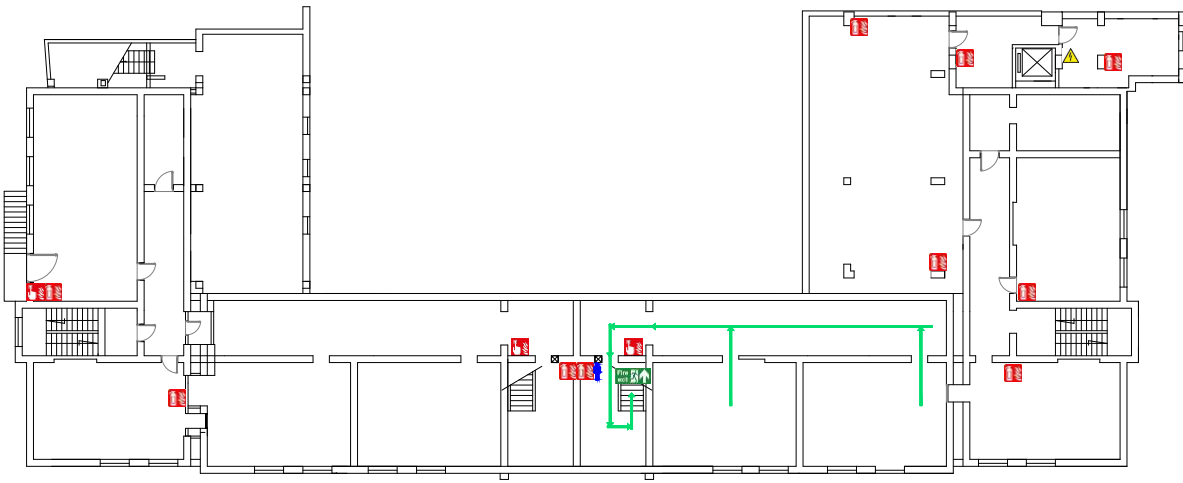


10 Evacuation Maps

10.1 Building A



საევაკუაციო გეგმა / Evacuation Plan
-I სართული / Floor -I



პირობითი ნიშნები / Signs	
	მთავარი საევაკუაციო გასასვლელი Main Emergency EXIT
	საითარიო საევაკუაციო გასასვლელი Secondary Emergency EXIT
	საევაკუაციო მიმართულება Emergency EXIT Direction
	სახანძრო სიგნალიზაცია Fire Point
	ცეცხლსაჭერი Fire Extinguisher
	შიდა სახანძრო ინჟანი Inner Fire Tap
	ელ. განაწილებული ფარი Electrical Distribution Board
	თქვენ იმყოფებით აჟ! You are here!

მოქმედება ავარიის შემთხვევაში: შევიარჩუნოთ სიმშვიდე! IN CASE OF EMERGENCY: KEEP CALM!	
1	<p>შეტყობინე 112 Call</p> <ul style="list-style-type: none"> • ობიექტის მისამართი • ხანძრის გაჩენის ადგილი • შეტყობინებლის გვარი • Site Address • If Known, Exact Location of Fire • Your Name and Surname
2	<p>ხალხის ევაკუაცია Evacuation Of People</p> <ul style="list-style-type: none"> • მოძრობის მიმართულების ორიენტაცია • დაზარალებულების გაყვანა • Direction to Escape Route • Evacuation of Victims
3	<p>შესაძლებლობების მიხედვით შესაბამისი ღონისძიებების მიღება Measures To Be Taken, AS Deemed Possible</p> <ul style="list-style-type: none"> • გამოვიყენოთ ხანძრის ქრობა საშუალებები • შესაბამისი კომპეტენციის არსებობის შემთხვევაში გავიზიოთ ელ. მორიდება • Use Fire Fighting Equipment • Cut Off Power Supply (At The Electrical Distribution Board)

შეადგინა:
/მას "ეროტი ვაგუვი"/
Tel: 577 620077
WWW.HSEGROUP.GE
Email: info@hsegroup.ge

შედგენის თარიღი:
02.02.2022

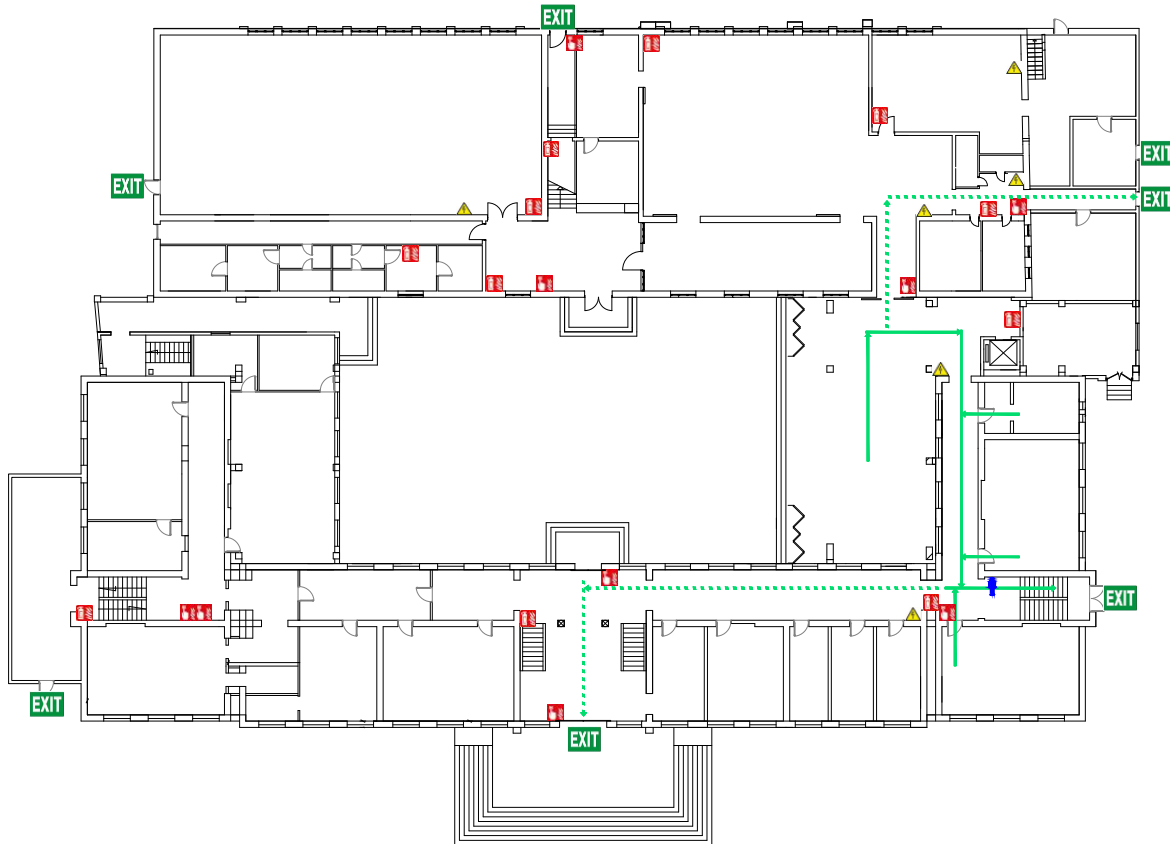
ობიექტის დასახელება:
მას "ეროტი ვაგუვი"

ობიექტის მისამართი:
თბილისი, ი. სხირტაძის ქ. #2

შეკრების ადგილი
Meeting Place

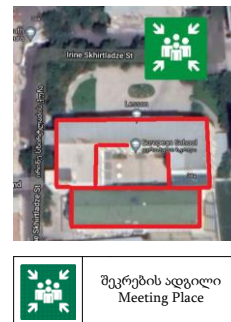


საევაკუაციო გეგმა / Evacuation Plan
I სართული / Floor I



პირობითი ნიშნები / Signs	
	მთავარი საევაკუაციო გასასვლელი Main Emergency EXIT
	სათადარიგო საევაკუაციო გასასვლელი Secondary Emergency EXIT
	საევაკუაციო გასასვლელი Emergency EXIT
	სახანძრო სიგნალიზაცია Fire Point
	ცეცხლმაქრი Fire Extinguisher
	შიდა სახანძრო ონკანი Inner Fire Tap
	ელ. გამანაწილებელი ფარი Electrical Distribution Board
	თქვენ იმყოფებით აქ! You are here!

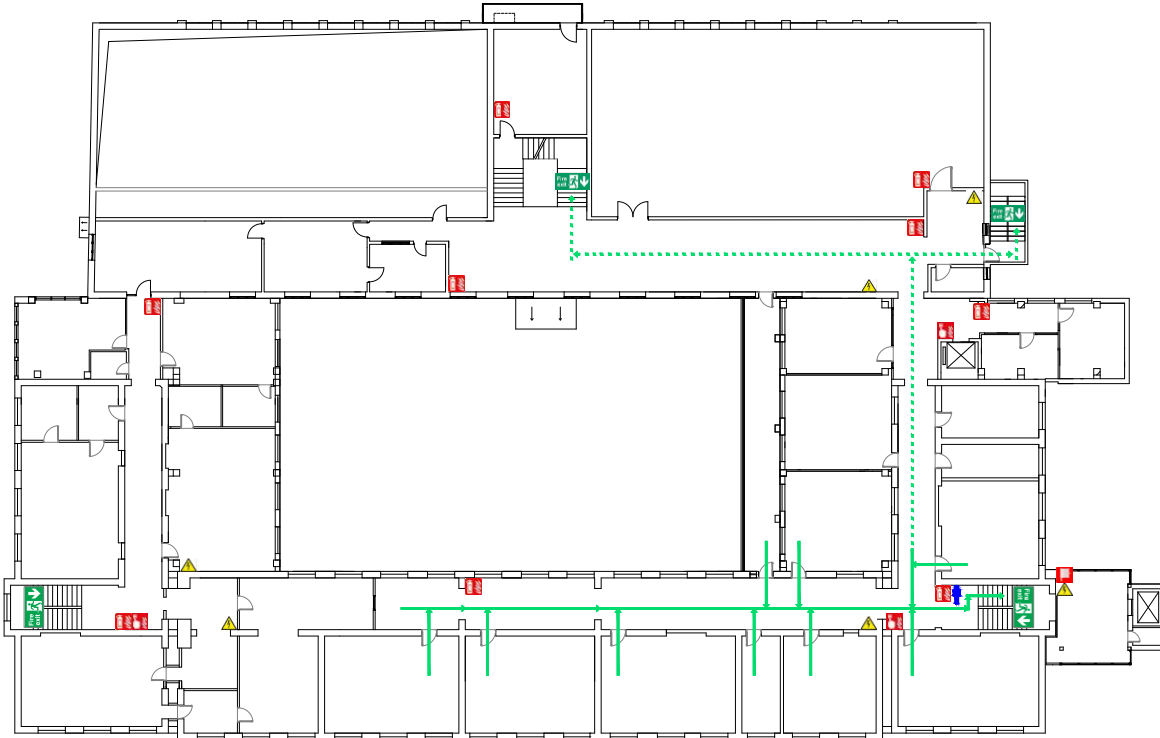
მოქმედება ავარიის შემთხვევაში: შევინარჩუნოთ სიმშვიდე! IN CASE OF EMERGENCY: KEEP CALM!	
1	<p>შეტყობინე 112 Call</p> <ul style="list-style-type: none"> • ობიექტის მისამართი • ხანძრის გარეშის ადგილი • შემატყობინებლის გვარი • Site Address • If Known, Exact Location of Fire • Your Name and Surname
2	<p>ხალხის ევაკუაცია Evacuation Of People</p> <ul style="list-style-type: none"> • მოძრაობის მიმართულების ორიენტაცია • დაზარალებულების გაყვანა • Direction to Escape Route • Evacuation of Victims
3	<p>შესაძლებლობების მიხედვით შესაბამისი ღონისძიებების მიღება Measures To Be Taken, AS Deemed Possible</p> <ul style="list-style-type: none"> • გამოვიყენოთ ხანძრის ქრობა საშუალებები • შესაბამისი კომპეტენციის არსებობის შემთხვევაში გავთიშოთ ელ. მიწოდება • Use Fire Fighting Equipment • Cut Off Power Supply (At The Electrical Distribution Board)



<p>შეადგინა: /შპს "ეიჩესი ჯგუფი"/</p> <p>Tel.: 577 670077 WWW.HSEGROUP.GE Email: info@hsegroup.ge</p>	<p>ობიექტის დასახელება: შპს "ევროპული სკოლა"</p> <p>ობიექტის მისამართი: თბილისი, ი. სხირტლადის ქ. #2</p>	<p>შედგენის თარიღი: 02.02.2022</p> <p>დამტკიცების თარიღი: 02.02.2022</p>
---	--	--



საევაკუაციო გეგმა / Evacuation Plan
II სართული / Floor II



პირობითი ნიშნები / Signs	
	მთავარი საევაკუაციო გასასვლელი Main Emergency EXIT
	სათადარო საევაკუაციო გასასვლელი Secondary Emergency EXIT
	საევაკუაციო მიმართულება Emergency EXIT Direction
	სახანძრო სიგნალიზაცია Fire Point
	ცეცხლმაქრი Fire Extinguisher
	შიდა სახანძრო ონკანი Inner Fire Tap
	ელ. გამანაწილებელი ფარი Electrical Distribution Board
	თქვენ იმყოფებით აქ! You are here!

მოქმედება ავარიის შემთხვევაში: შევინარჩუნოთ სიმშვიდე! IN CASE OF EMERGENCY: KEEP CALM!	
1	<p>შეტყობინე 112 Call</p> <ul style="list-style-type: none"> • ობიექტის მისამართი • ხანძრის გარეშის ადგილი • შეტყობინებლის გვარი • Site Address • If Known, Exact Location of Fire • Your Name and Surname
2	<p>ხალხის ევაკუაცია Evacuation Of People</p> <ul style="list-style-type: none"> • მოძრაობის მიმართულების ორიენტაცია • დაზარალებულების გაყვანა • Direction to Escape Route • Evacuation of Victims
3	<p>შესაძლებლობების მიხედვით შესაბამისი ღონისძიებების მიღება Measures To Be Taken, AS Deemed Possible</p> <ul style="list-style-type: none"> • გამოვიყენოთ ხანძრის ქრობა საშუალებები • შესაბამისი კომპეტენციის არსებობის შემთხვევაში გავთიშოთ ელ. მიწოდება • Use Fire Fighting Equipment • Cut Off Power Supply (At The Electrical Distribution Board)



შეადგინა:
/შპს "ეიჩესი გჯუფი"/

Tel.: 577 670077
WWW.HSEGROUP.GE
Email: info@hsegroup.ge

ობიექტის დასახელება:
შპს "ევროპული სკოლა"

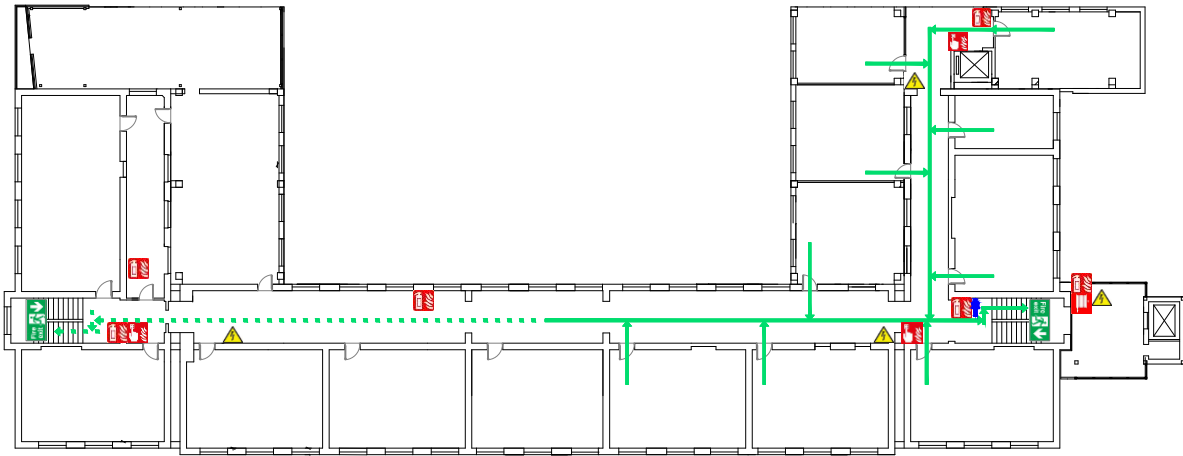
ობიექტის მისამართი:
თბილისი, ი. სხირტაძის ქ. #2

შედგენის თარიღი:
02.02.2022

დამტკიცების თარიღი:
02.02.2022



საევაკუაციო გეგმა / Evacuation Plan
III სართული / Floor III



პირობითი ნიშნები / Signs	
	მთავარი საევაკუაციო გასასვლელი Main Emergency EXIT
	საოჯახო საევაკუაციო გასასვლელი Secondary Emergency EXIT
	საევაკუაციო მიმართულება Emergency EXIT Direction
	სახანძრო სიგნალიზაცია Fire Point
	ცეხილმუხრი Fire Extinguisher
	შიდა სახანძრო ოწყანი Inner Fire Tap
	ელ. გამანაწილებელი ფარი Electrical Distribution Board
	თქვენ იმყოფებით აქ! You are here!

მოქმედება ავარიის შემთხვევაში: შეინარჩუნეთ სიმშვიდე! IN CASE OF EMERGENCY: KEEP CALM!	
1	<p>შეტყობინე 112 Call</p> <ul style="list-style-type: none"> • ობიექტის მისამართი • ხანძრის გარეშის ადგილი • შესატყობინებლის გვარი • Site Address • If Known, Exact Location of Fire • Your Name and Surname
2	<p>ხალისი ევაკუაცია Evacuation Of People</p> <ul style="list-style-type: none"> • მიმართვის მიმართულების ორიენტაცია • დაზარალებულების გაყვანა • Direction to Escape Route • Evacuation of Victims
3	<p>შესაძლებლობების მიხედვით შესაბამისი ღონისძიებების მიღება Measures To Be Taken, AS Deemed Possible</p> <ul style="list-style-type: none"> • გამოიყენეთ ხანძრის ქრომა საშუალებები • შესაბამისი კომპეტენციის არსებობის შემთხვევაში გაეთიშეთ ელ. მიწოდება • Use Fire Fighting Equipment • Cut Off Power Supply (At The Electrical Distribution Board)

შეადგინა:
/მას "ვირჯი ჯეკუელი"/
Tel.: 577 670077
WWW.HSEGROUP.GE
Email: info@hsegroup.ge

შედგენის თარიღი:
02.02.2022

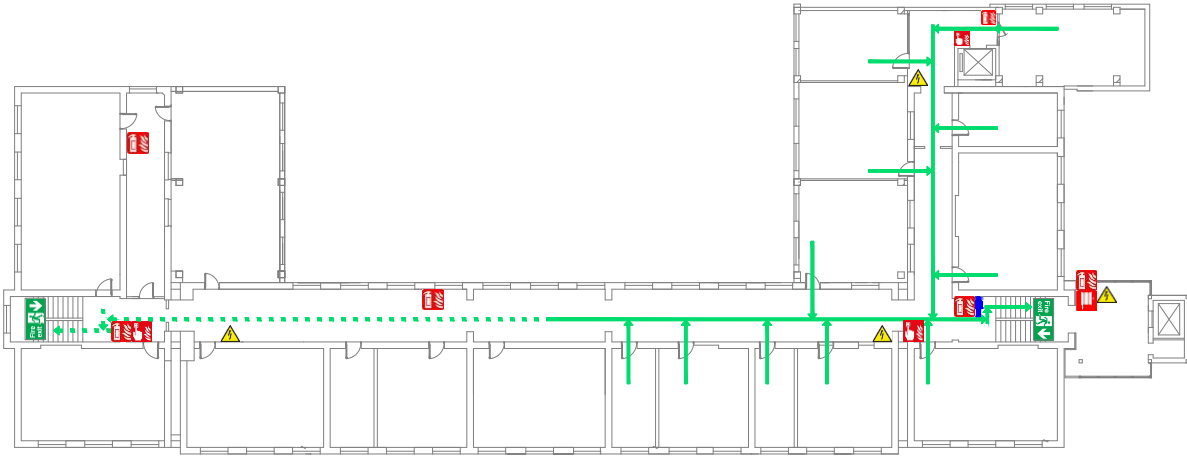
ობიექტის დასახელება:
მას "ევროპული სკოლა"

ობიექტის მისამართი:
თბილისი, ი. სხირტლაძის ქ. #2





საევაკუაციო გეგმა / Evacuation Plan
IV სართული / Floor IV



პირობითი ნიშნები / Signs	
	მთავარი საევაკუაციო გასასვლელი Main Emergency EXIT
	სადავარიო საევაკუაციო გასასვლელი Secondary Emergency EXIT
	საევაკუაციო მიმართულება Emergency EXIT Direction
	სახანძრო სიგნალიზაცია Fire Point
	ცეცხლსაქერი Fire Extinguisher
	შიდა სახანძრო ოქვანი Inner Fire Tap
	ელ. გამანაწილებელი ფარი Electrical Distribution Board
	თქვენ იმყოფებით აქ! You are here!

მოქმედება ავარიის შემთხვევაში: შევიწარმოეთ სიმშვიდე! IN CASE OF EMERGENCY: KEEP CALM!	
1	<p>შეტყობინე 112 Call</p> <ul style="list-style-type: none"> • ობიექტის მისამართი • ხანძრის გაჩენის ადგილი • შესატყობინებლის გვარი • Site Address • If Known, Exact Location of Fire • Your Name and Surname
2	<p>ხალხის ევაკუაცია Evacuation Of People</p> <ul style="list-style-type: none"> • მიმართვის მიმართულების ორიენტაცია • დაზარალებულების გადგანა • Direction to Escape Route • Evacuation of Victims
3	<p>შესაძლებლობების მიხედვით შესაბამისი ღონისძიებების მიღება Measures To Be Taken, AS Deemed Possible</p> <ul style="list-style-type: none"> • გამოიყენეთ ხანძრის ქრომა საშუალებები • შესაბამისი კომპეტენციის არსებობის შემთხვევაში გაეთიშეთ ელ. მიწოდება • Use Fire Fighting Equipment • Cut Off Power Supply (At The Electrical Distribution Board)

შეადგინა:
/მას "ვირჯი ჯგუფი"/
Tel.: 577 670077
WWW.HSEGROUP.GE
Email: info@hsegroup.ge

შეღწევის თარიღი:
02.02.2022

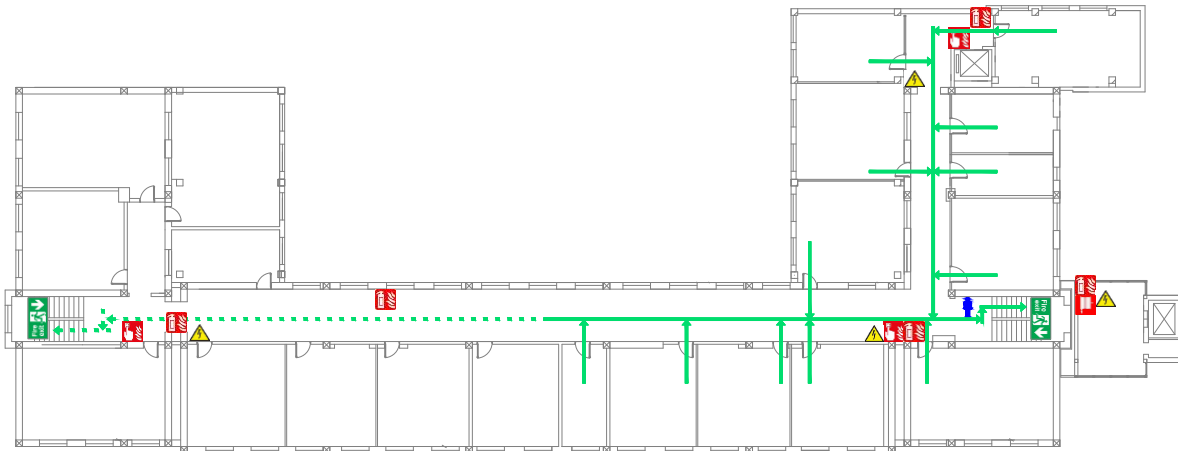
ობიექტის დასახელება:
მას "ევროპული სკოლა"

ობიექტის მისამართი:
თბილისი, ი. სხირტლაძის ქ. #2





საევაკუაციო გეგმა / Evacuation Plan
V სართული / Floor V



პირობითი ნიშნები / Signs	
	ძირითადი საევაკუაციო გასასვლელი Main Emergency EXIT
	საოპორტო საევაკუაციო გასასვლელი Secondary Emergency EXIT
	საევაკუაციო მიმართულება Emergency EXIT Direction
	სახანძრო სოენალიზაცია Fire Point
	ცეცხლმაქრი Fire Extinguisher
	შიდა სახანძრო ინჟანა Inner Fire Tap
	ელ. გამანაწილებელი ფარი Electrical Distribution Board
	თქვენ იმყოფებით აქ! You are here!

მოქმედება ავარიის შემთხვევაში: შეინარჩუნეთ სიმშვიდე! IN CASE OF EMERGENCY: KEEP CALM!	
1	<p>შეტყობინე 112 Call</p> <ul style="list-style-type: none"> • ობიექტის მისამართი • ხანძრის გარეშის ადგილი • შემატყობინებლის გვარი • Site Address • If Known, Exact Location of Fire • Your Name and Surname
2	<p>ხალისი ევაკუაცია Evacuation Of People</p> <ul style="list-style-type: none"> • მოზრობის მიმართულების ორიენტაცია • დაზარალებულების გადენა • Direction to Escape Route • Evacuation of Victims
3	<p>შესაძლებლობების მიხედვით შესაბამისი ღონისძიებების მიღება Measures To Be Taken, AS Deemed Possible</p> <ul style="list-style-type: none"> • გამოიყენეთ ხანძრის ქრომა საშუალებები • შესაბამისი კომპეტენციის არსებობის შემთხვევაში გაეთიშეთ ელ. მიწოდება • Use Fire Fighting Equipment • Cut Off Power Supply (At The Electrical Distribution Board)

შეადგინა:
/მას 'ვირჯი გეგუაძე'/
Tel.: 577 670077
WWW.HSEGROUP.GE
Email: info@hsegroup.ge

შედგენის თარიღი:
02.02.2022

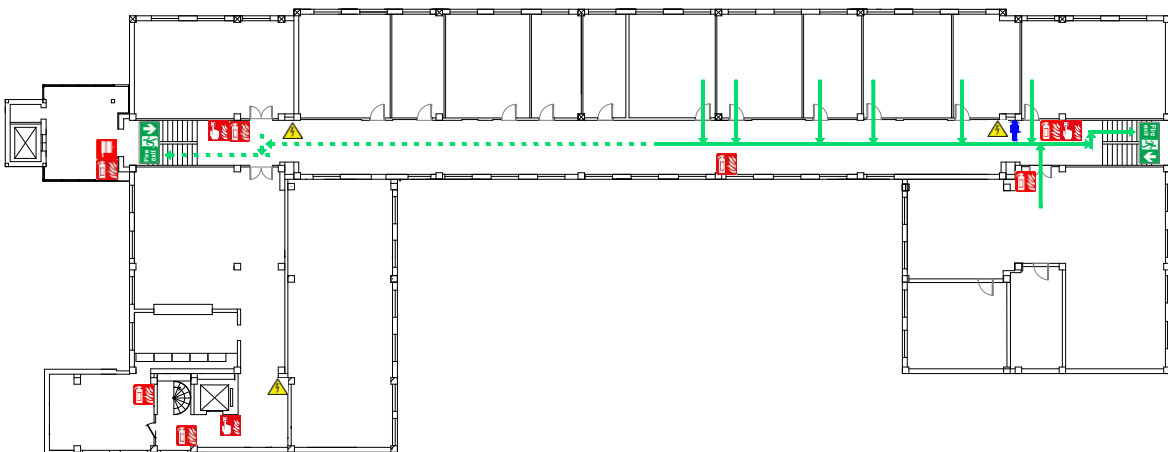
ობიექტის დასახელება:
მას 'ცროპული სკოლა'

ობიექტის მისამართი:
თბილისი, ი. სხირტაძის ქ. #2

შეკრების ადგილი
Meeting Place



საევაკუაციო გეგმა / Evacuation Plan
VI სართული / Floor VI



პირობითი ნიშნები / Signs	
	ძირითადი საევაკუაციო გასასვლელი Main Emergency EXIT
	სადავარდო საევაკუაციო გასასვლელი Secondary Emergency EXIT
	საევაკუაციო მიმართულება Emergency EXIT Direction
	სახსნრო სიგნალიზაცია Fire Point
	დეცხლმური Fire Extinguisher
	შიდა სახსნრო ოსკანი Inner Fire Tap
	ელ. გამანაწილებელი ფარი Electrical Distribution Board
	თქვენ იმყოფებით აქ! You are here!

მოქმედება ავარიის შემთხვევაში: შეინარჩუნეთ სიმშვიდე! IN CASE OF EMERGENCY: KEEP CALM!	
1	შეტყობინე 112 Call
2	ხალის ევაკუაცია Evacuation Of People
3	შესაძლებლობების მიხედვით შესაბამისი ღონისძიებების მიღება Measures To Be Taken, AS Deemed Possible

შეადგინა:
/მას "ვირუსი იტყუა"/
Tel.: 577 670077
WWW.HSEGROUP.GE
Email: info@hseggroup.ge

შედგენის თარიღი:
02.02.2022

ობიექტის დასახელება:
მას "ვირუსული სკოლა"

ობიექტის მისამართი:
თბილისი, ი. სხირტლაძის ქ. #2

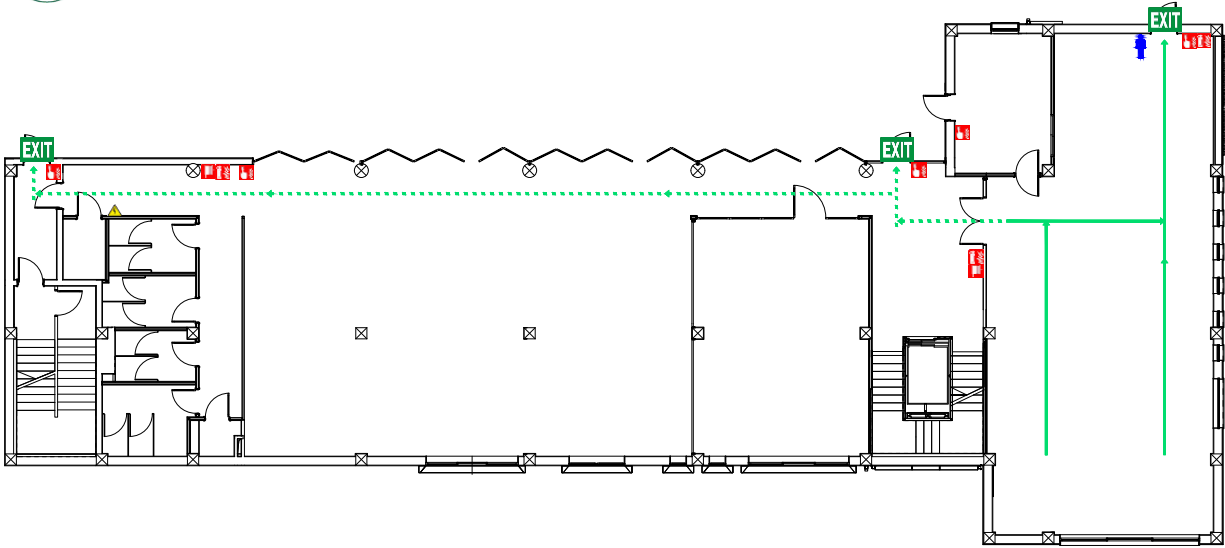


10.2 Kindergarten



საევაკუაციო გეგმა / Evacuation Plan

სართული I / Floor I



პირობითი ნიშნები / Signs	
	ძირითადი საევაკუაციო გასასვლელი Main Emergency EXIT
	საორიენტაციო საევაკუაციო გასასვლელი Secondary Emergency EXIT
	საევაკუაციო გასასვლელი Emergency EXIT
	დეფოსტორი Fire Extinguisher
	სახანძრო საგანგაშო დილაგი Fire Alarm
	წყვი სახანძრო ორგანი Fire Inlet Tap
	ელ. განმანაწილებელი ფარი Electrical Distribution Board
	თქვენ იმყოფებით აქ You are here!

მოქმედება ავარიის შემთხვევაში: შეინარჩუნეთ სიმშვიდე! IN CASE OF EMERGENCY: KEEP CALM!	
1 შეტყობინებენ 112 Call	<ul style="list-style-type: none"> • იმოქმედებს მისამართი • ხანძრის გარეშის ადგილი • შეტყობინებლის ფარი • Site Address • If Known, Exact Location of Fire • Your Name and Surname
2 ხალხის ევაკუაცია Evacuation Of People	<ul style="list-style-type: none"> • მოპირდაპირი მართვითი ორიენტაცია • დაზარალებულების გადარა • Direction to Escape Route • Evacuation of Victims
3 შეასრულებლობების მიზნებით შეხამების ღონისძიებების წარება Measures To Be Taken, As Deemed Possible	<ul style="list-style-type: none"> • გამოიყენეთ ხანძრის ქრობის საშუალებები • შეხამების კომპეტენტების არსებობის შემთხვევაში ევაკუაციისას მიმოიღეთ • Use Fire Fighting Equipment • Cut Off Power Supply (As The Electrical Distribution Board)

შეადგინა
/მას/ "ეფემი ჯეკუფი"
Tel.: 577 670877
WWW.HSEGROUP.GE
Email: info@hsegroup.ge

შედგენის თარიღი:
07.11.2022

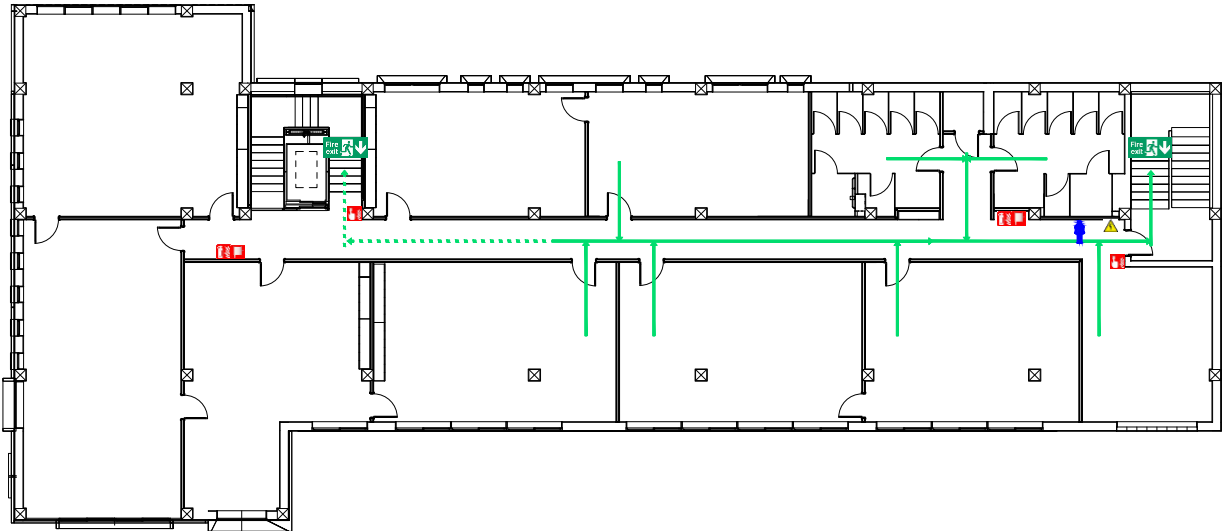
ორიგენის დისახულვა:
მას კერძო სკოლა

იმოქმედებს მისამართი:
თბილისი, ი. სხორტაძის ქუჩა



საევაკუაციო გეგმა / Evacuation Plan

სართული II / Floor II



პირობითი ნიშნები / Signs	
	ძირითადი საევაკუაციო გასასვლელი Main Emergency EXIT
	სადავარდო საევაკუაციო გასასვლელი Secondary Emergency EXIT
	საევაკუაციო მიმართულება Emergency EXIT Direction
	დეცხლავაზი Fire Extinguisher
	სახანძრო საგანგაშო დილაკი Fire Alarm
	შივცა სახანძრო ონკანი Fire Inner Tap
	ელ. განაწილებული ფარი Electrical Distribution Board
	თქვენ იმყოფებით აქ! You are here!

მოქმედება ავარიის შემთხვევაში: შევიწინააღმდეგეთ სიმშვიდით! IN CASE OF EMERGENCY: KEEP CALM!	
1	<p>შეტყობაზე 112 Call</p> <ul style="list-style-type: none"> • იზიარებს მისამართი • ხანძრის გარეს-ადგილი • შეტყობინების გვარი • Site Address • If Known, Exact Location of Fire • Your Name and Surname
2	<p>ხალხის ევაკუაცია Evacuation Of People</p> <ul style="list-style-type: none"> • მოთხოვნი მიმართულების ორიენტირება • დახარალებულების შეყვანა • Direction to Escape Route • Evacuation of Victims
3	<p>შესაძლებლობების მიხედვით შეზღვევის ღონისძიებების მიღება Measures To Be Taken, As Deemed Possible</p> <ul style="list-style-type: none"> • გამოვიყენოთ ხანძრის კრიზისის სამუშაოები • შევამოწმო კომპეტენტურის არსებობა • შევთავაზებო კეთილშობილ ელ. მიწოდება • Use Fire Fighting Equipment • Can Off Power Supply (At The Electrical Distribution Board)

შეადგინა:
/მას ურემო ჯგუფი/
Tel: 577 00877
WWW.HSEGROUP.GE
Email: info@hsegroup.ge

შედგენის თარიღი:
07.11.2022

ობიექტის დასახელება:
B33 „ფეროუსული სკოლა“

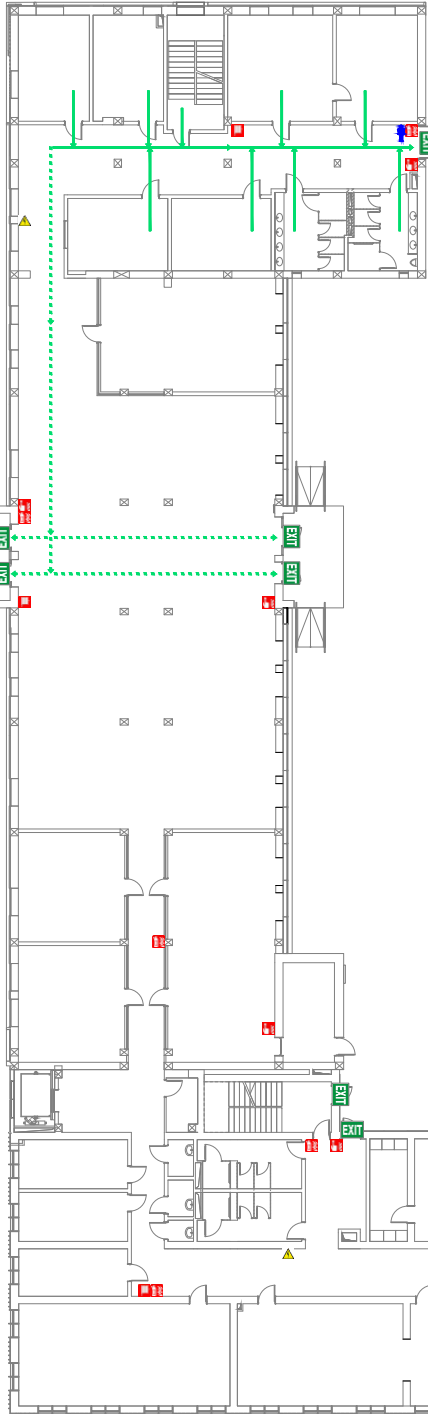
ობიექტის მისამართი:
თბილისი, ი. სხირაძის ქუჩა



10.3 Building B

საევაკუაციო გეგმა / Evacuation Plan

სართული I / Floor I



შედგენა: /მას "ერტი ჯეპუი" Tel: 577 650077 WWW.HSEGROUP.GE Email: info@hsegroup.ge	ობიექტის დასახელება: მას "ერტი ჯეპუი" ობიექტის მისამართი: თბილისი, ქუთაისუბლის ქუჩა
შედგენის თარიღი: 07.11.2022	დამტკიცების თარიღი: 07.11.2022

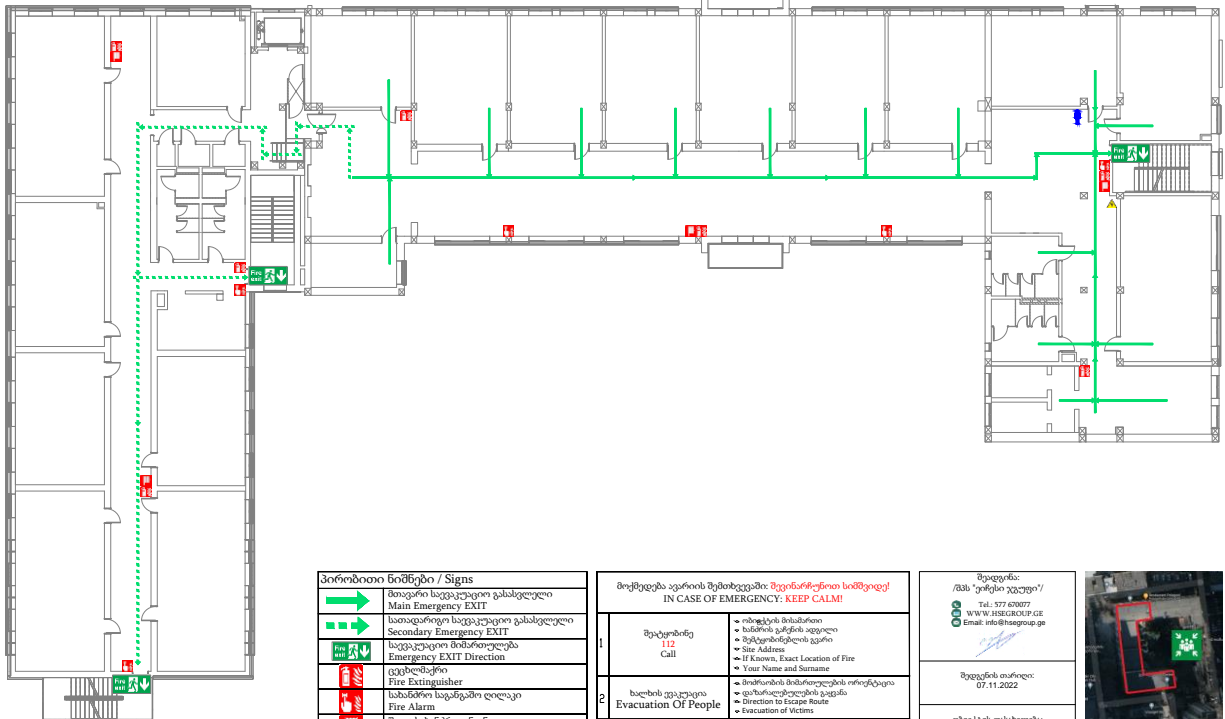
პირობითი ნიშნები / Signs	
	მთავარი საევაკუაციო გასასვლელი Main Emergency EXIT
	საითადროუ საევაკუაციო გასასვლელი Secondary Emergency EXIT
	საევაკუაციო გასასვლელი Emergency EXIT
	ცეცხლსაძირი Fire Extinguisher
	სახანძრო საგანგაშო დილაკი Fire Alarm
	შიდა სახანძრო ორკანი Fire Inner Tap
	ელ. გამანაწილებელი ფარი Electrical Distribution Board
	თქვენ იმყოფებით აქ! You are here!

მოქმედება ავარიის შემთხვევაში: შეეინარჩუნეთ სიმშვიდე! IN CASE OF EMERGENCY: KEEP CALM!	
1 შეტყობინება T12 Call	<ul style="list-style-type: none"> ობიექტის მისამართი ხანძრის განცხადების ადგილი შეტყობინებლის ვეარი Site Address If known, Exact Location of Fire Your Name and Surname
2 ხალხის ევაკუაცია Evacuation Of People	<ul style="list-style-type: none"> მოძრაობის მიმართულების ორიენტაცია დახმარებულების გაგება Direction to Escape Route Evacuation of Victims
3 შესაძლებლობების მიხედვით შესაბამისი ღონისძიებების მიღება Measures To Be Taken, As Deemed Possible	<ul style="list-style-type: none"> გამოიყენეთ ხანძრის ქრობის საშუალებები შესაბამისი კომპეტენციის პირების შემთხვევაში გათვლილი ელ. მიწოდება Use Fire Fighting Equipment Cut Off Power Supply (At The Electrical Distribution Board)



შეტყობის ადგილი
Meeting Place

საევაკუაციო გეგმა / Evacuation Plan
სართული II / Floor II



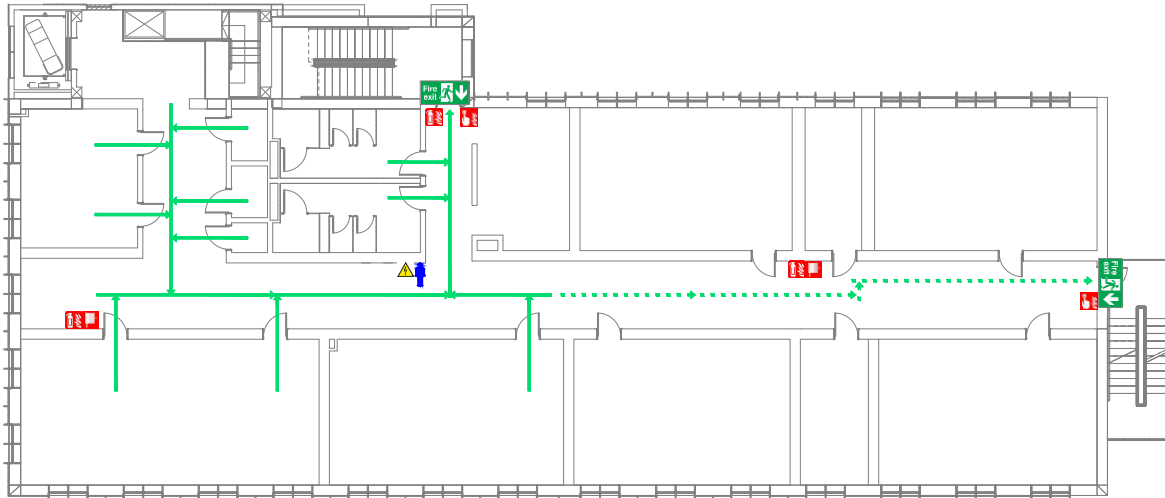
პირობითი ნიშნები / Signs	
	ძირითადი საევაკუაციო გასასვლელი Main Emergency EXIT
	სადავარიო საევაკუაციო გასასვლელი Secondary Emergency EXIT
	საევაკუაციო მიმართულება Emergency EXIT Direction
	ცეცხლმაქრი Fire Extinguisher
	სახანძრო სავარაუდო დილაკი Fire Alarm
	შიდა სახანძრო ონკანი Fire Inner Tap
	ელ. გაბანაწილებელი ფარი Electrical Distribution Board
	თქვენ იმყოფებით აქ! You are here!

მოქმედება ავარიის შემთხვევაში: შეეინარჩუნეთ სიმშვიდე! IN CASE OF EMERGENCY: KEEP CALM!	
1	შეტყობინე 112 Call
2	ხალხის ევაკუაცია Evacuation Of People
3	შეასრულებლობის მიხედვით შესაძლებელია ღონისძიებების მიღება Measures To Be Taken, As Deemed Possible

<p>შეფერხება: /მას უფრთხი უკავია/</p> <p>Tel: 577 610077 WWW.HSEGROUP.GE Email: info@hsegroup.ge</p> <p>შედეგის თარიღი: 07.11.2022</p> <p>იხილეთ დასახელება: მას უფრთხი უკავია</p> <p>იხილეთ მისამართი: თბილისი, ჭავჭავაძის ქუჩა</p>
--



საევაკუაციო გეგმა / Evacuation Plan
სართული IV / Floor IV



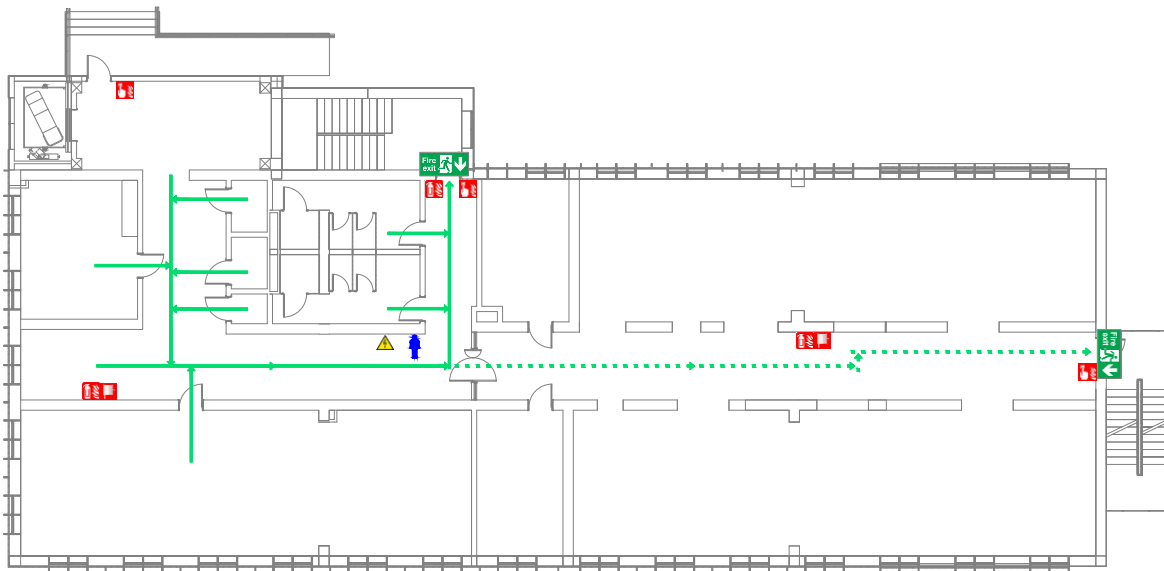
პირობითი ნიშნები / Signs	
	მთავარი საევაკუაციო გასასვლელი Main Emergency EXIT
	სათადარიგო საევაკუაციო გასასვლელი Secondary Emergency EXIT
	საევაკუაციო მიმართულება Emergency EXIT Direction
	ცეცხლმაქრი Fire Extinguisher
	სახანძრო საგანგაშო დილაკი Fire Alarm
	შიდა სახანძრო ონკანი Fire Inner Tap
	ელ. გამანაწილებელი ფარი Electrical Distribution Board
	თქვენ იმყოფებით აქ! You are here!

მოქმედება ავარიის შემთხვევაში: შევინარჩუნოთ სიმშვიდე! IN CASE OF EMERGENCY: KEEP CALM!	
1	<p>შეტყობინე 112 Call</p> <ul style="list-style-type: none"> • ობიექტის მისამართი • ხანძრის გაჩენის ადგილი • შეტყობინებლის გვარი • Site Address • If Known, Exact Location of Fire • Your Name and Surname
2	<p>ხალხის ევაკუაცია Evacuation Of People</p> <ul style="list-style-type: none"> • მიმართვის მიმართულების ორიენტაცია • დაზარალებულების გაყვანა • Direction to Escape Route • Evacuation of Victims
3	<p>შესაძლებლობების მიხედვით შესაბამისი ღონისძიებების მიღება Measures To Be Taken, As Deemed Possible</p> <ul style="list-style-type: none"> • გამოიყენეთ ხანძრის ქროზის საშუალებები • შესაბამისი კომპეტენციის არსებობის შემთხვევაში გაეთიშეთ ელ. მიწოდება • Use Fire Fighting Equipment • Cut Off Power Supply (At The Electrical Distribution Board)



<p>შეადგინა: /შპს "ეიჩესი ჯგუფი"/</p> <p>Tel.: 577 670077 WWW.HSEGROUP.GE Email: info@hsegroupp.ge</p>	<p>ობიექტის დასახელება: შპს "ეროპული სკოლა"</p>	<p>ობიექტის მისამართი: თბილისი, ქუთათელაძის ქუჩა</p>
	<p>შედგენის თარიღი: 09.12.2022</p>	<p>დამტკიცების თარიღი: 09.12.2022</p>

საევაკუაციო გეგმა / Evacuation Plan
სართული V / Floor V



პირობითი ნიშნები / Signs	
	ძირითადი საევაკუაციო გასასვლელი Main Emergency EXIT
	სათადარიგო საევაკუაციო გასასვლელი Secondary Emergency EXIT
	საევაკუაციო მიმართულება Emergency EXIT Direction
	ცეცხლმაქრი Fire Extinguisher
	სახანძრო საგანგაშო ღილაკი Fire Alarm
	შიდა სახანძრო ონკანი Fire Inner Tap
	ელ. გამანაწილებელი ფარი Electrical Distribution Board
	თქვენ იმყოფებით აქ! You are here!

მოქმედება ავარიის შემთხვევაში: შევიწარმოთ სიმშვიდე! IN CASE OF EMERGENCY: KEEP CALM!			
1	<table border="1"> <tr> <td>შეტყობინე 112 Call</td> <td> <ul style="list-style-type: none"> • ობიექტის მისამართი • ხანძრის გაჩენის ადგილი • შეტყობინებლის გარი • Site Address • If Known, Exact Location of Fire • Your Name and Surname </td> </tr> </table>	შეტყობინე 112 Call	<ul style="list-style-type: none"> • ობიექტის მისამართი • ხანძრის გაჩენის ადგილი • შეტყობინებლის გარი • Site Address • If Known, Exact Location of Fire • Your Name and Surname
შეტყობინე 112 Call	<ul style="list-style-type: none"> • ობიექტის მისამართი • ხანძრის გაჩენის ადგილი • შეტყობინებლის გარი • Site Address • If Known, Exact Location of Fire • Your Name and Surname 		
2	<table border="1"> <tr> <td>ხალხის ევაკუაცია Evacuation Of People</td> <td> <ul style="list-style-type: none"> • მიმართვის მიმართულების ორიენტაცია • დაზარალებულების გაყვანა • Direction to Escape Route • Evacuation of Victims </td> </tr> </table>	ხალხის ევაკუაცია Evacuation Of People	<ul style="list-style-type: none"> • მიმართვის მიმართულების ორიენტაცია • დაზარალებულების გაყვანა • Direction to Escape Route • Evacuation of Victims
ხალხის ევაკუაცია Evacuation Of People	<ul style="list-style-type: none"> • მიმართვის მიმართულების ორიენტაცია • დაზარალებულების გაყვანა • Direction to Escape Route • Evacuation of Victims 		
3	<table border="1"> <tr> <td>შესაძლებლობების მიხედვით შესაბამისი ღონისძიებების მიღება Measures To Be Taken, As Deemed Possible</td> <td> <ul style="list-style-type: none"> • გამოვიყენოთ ხანძრის კრობის საშუალებები • შესაბამისი კომპეტენციის არსებობის შემთხვევაში გაეთიშოთ ელ. მიწოდება • Use Fire Fighting Equipment • Cut Off Power Supply (At The Electrical Distribution Board) </td> </tr> </table>	შესაძლებლობების მიხედვით შესაბამისი ღონისძიებების მიღება Measures To Be Taken, As Deemed Possible	<ul style="list-style-type: none"> • გამოვიყენოთ ხანძრის კრობის საშუალებები • შესაბამისი კომპეტენციის არსებობის შემთხვევაში გაეთიშოთ ელ. მიწოდება • Use Fire Fighting Equipment • Cut Off Power Supply (At The Electrical Distribution Board)
შესაძლებლობების მიხედვით შესაბამისი ღონისძიებების მიღება Measures To Be Taken, As Deemed Possible	<ul style="list-style-type: none"> • გამოვიყენოთ ხანძრის კრობის საშუალებები • შესაბამისი კომპეტენციის არსებობის შემთხვევაში გაეთიშოთ ელ. მიწოდება • Use Fire Fighting Equipment • Cut Off Power Supply (At The Electrical Distribution Board) 		



<p>შეადგინა: /მზს "ეიჩესი ჯგუფი"/</p> <p>Tel.: 577 670077 WWW.HSEGROUP.GE Email: info@hsegroupp.ge</p>	<p>ობიექტის დასახელება: მზს "ეროპული სკოლა"</p>	<p>ობიექტის მისამართი: თბილისი, ქუთათელაძის ქუჩა</p>
	<p>შედგენის თარიღი: 07.11.2022</p>	<p>დამტკიცების თარიღი: 07.11.2022</p>

10.4 Building C

**saevakuacio gegma
sar daf i**

**Evacuation Plan
Basement**

Address: Töds, Aleksandre Kazbegi Avenue #47

T qven i nyof ebi T aq

(You are here)

T qven i nyof ebi T aq
(You are here)

Zif i Tadi qqa gessai el i saba
(Main Route to Exit)

saftader el qqa gessai el i saba
(Secondary Route to Exit)

saevakuacio koha
(Evacuation Point)

ceku i naxi
(Fire Computer)

saevakuacio RQ i ka
(Fire Alarm)

saevakuacio ova
(Fire Hose Reel)

Tadaf i s adaf i
(Assembly Point)

saevakuacio gegma
(Evacuation Route)

saevakuacio koha
(Evacuation Point)

saevakuacio koha
(Evacuation Point)

saevakuacio gegma
(Evacuation Route)

saevakuacio koha
(Evacuation Point)

saevakuacio koha
(Evacuation Point)

saevakuacio gegma
(Evacuation Route)

saevakuacio koha
(Evacuation Point)

saevakuacio koha
(Evacuation Point)

saevakuacio gegma
(Evacuation Route)

saevakuacio koha
(Evacuation Point)

saevakuacio koha
(Evacuation Point)

saevakuacio gegma
(Evacuation Route)

saevakuacio koha
(Evacuation Point)

saevakuacio koha
(Evacuation Point)

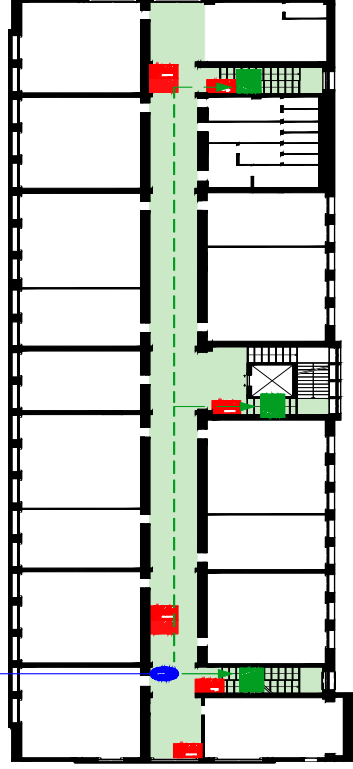
saevakuaciao gegma
III sar Tul i

misanar T i: q. T b i l i s i, al egsanri e yabzbag s ganzi ri # 47

Evacuation Plan
3rd Floor

Address: Tbilisi, Aleksandre Kazbegi Avenue # 47

T qven i nyof ebi T aq
(You are here)

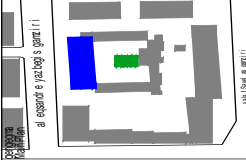


	T qven i nyof ebi T aq (You Are Here)
	Z r i T aq g r a g e z a n r i e l i s e n (Main Route To Exit)
	s a l d a r t i p g r a g e z a n r i e l i s e n (Secondary Route To Exit)
	s a e v a k u a c i o t i b e (Evacuation Sign)

	c a s t i m e r i (Fire Emergency)
	s a n a z i o p i a k i (Fire Alarm)
	s a n a z i o o m e n (Fire Hose Reel)
	T a s e p i l i s a d g i l i (Assembly Point)

ხანძრის შემთხვევაში
In case of fire:

- მოუყოლოდ გეგმის მიხედვით (Evacuate according to plan)
- დაელოდე მუშაკის დასაქმებულს (Call 112 and inform about fire)
- გაეშურე მუხრის სადგურს (Follow green signs)

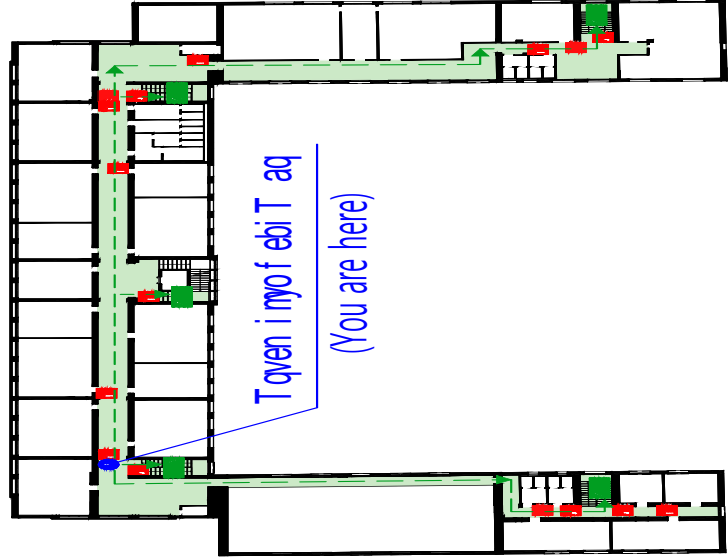


დაელოდე მუშაკის დასაქმებულს
al egsanri e yabzbag s ganzi ri

დაელოდე მუშაკის დასაქმებულს
al egsanri e yabzbag s ganzi ri

საპროექტო და მონტაჟის სამსახური
საპროექტო და მონტაჟის სამსახური

saevakuacio gegna
IV sar Tul i
Evacuation Plan
4th Floor
 Address: Tbilisi, Aleksandre Kazbegi Avenue # 47



<p>T qven i mof ebi T aq (You are here)</p>	<p>oqvi mepi (Fire Extinguisher)</p>	<p>oqvi mepi (Fire Extinguisher)</p>
<p>Ziri Tadi qva gaxani el isken (Main Route to Exit)</p>	<p>saevazi o Rili (Fire Alarm)</p>	<p>saevazi o Rili (Fire Alarm)</p>
<p>saevazi o qvan (Fire Hoist Shaft)</p>	<p>saevazi o qvan (Fire Hoist Shaft)</p>	<p>saevazi o qvan (Fire Hoist Shaft)</p>
<p>saevazi o qvan (Fire Hoist Shaft)</p>	<p>Taqvi is argi i (Assembly Point)</p>	<p>Taqvi is argi i (Assembly Point)</p>

saevazi o qvan
(Fire Hoist Shaft)

In case of fire:

- do not panic, remain calm and follow the evacuation routes
- do not use the lift
- do not return to the building until you are told to do so
- do not use the stairs
- do not use the elevator



saevazi o qvan
(Fire Hoist Shaft)

saevazi o qvan
(Fire Hoist Shaft)

saevazi o qvan
(Fire Hoist Shaft)

saevazi o qvan
(Fire Hoist Shaft)

saevazi o qvan
(Fire Hoist Shaft)

saevazi o qvan
(Fire Hoist Shaft)

saevazi o qvan
(Fire Hoist Shaft)

saevazi o qvan
(Fire Hoist Shaft)

saevazi o qvan
(Fire Hoist Shaft)

saevazi o qvan
(Fire Hoist Shaft)

saevazi o qvan
(Fire Hoist Shaft)

saevazi o qvan
(Fire Hoist Shaft)

saevazi o qvan
(Fire Hoist Shaft)

saevazi o qvan
(Fire Hoist Shaft)

saevazi o qvan
(Fire Hoist Shaft)

saevazi o qvan
(Fire Hoist Shaft)

saevazi o qvan
(Fire Hoist Shaft)

saevazi o qvan
(Fire Hoist Shaft)

saevazi o qvan
(Fire Hoist Shaft)

saevazi o qvan
(Fire Hoist Shaft)

saevazi o qvan
(Fire Hoist Shaft)

saevazi o qvan
(Fire Hoist Shaft)

saevazi o qvan
(Fire Hoist Shaft)

saevazi o qvan
(Fire Hoist Shaft)

saevazi o qvan
(Fire Hoist Shaft)

saevazi o qvan
(Fire Hoist Shaft)

saevazi o qvan
(Fire Hoist Shaft)

saevazi o qvan
(Fire Hoist Shaft)

saevazi o qvan
(Fire Hoist Shaft)

saevazi o qvan
(Fire Hoist Shaft)

saevazi o qvan
(Fire Hoist Shaft)

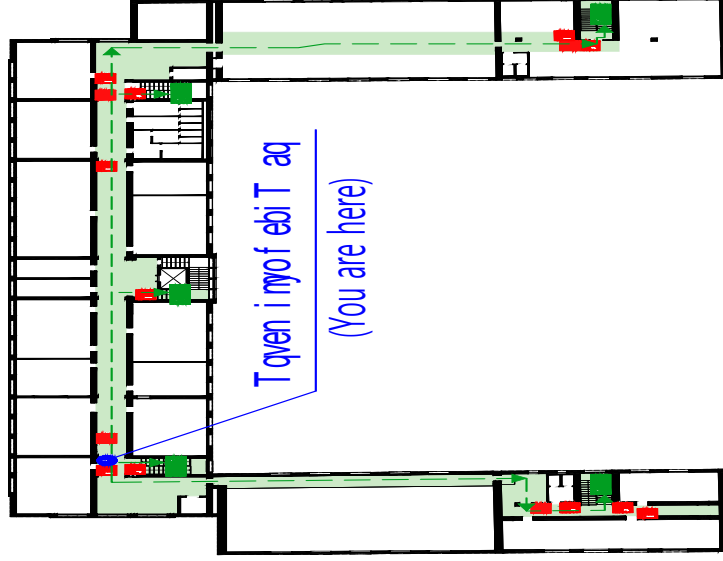
saevazi o qvan
(Fire Hoist Shaft)

saevakuacii o gegma
V sar Tul i

Evacuation Plan
5th Floor

mi sara T i: q. T o l i s i: al epano e yabeg's gant r i: # 47

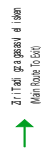
Address: T o l i s i: Aleksandra Kazbeg Avenue # 47



T qven i m y o f e b i T a q
(You are here)



T qven i m y o f e b i T a q
(You are here)



J i l i t a d i g r a g a n e i d i l o m
(Main staircase)



s a f d a t i p o g a g a n e i d i l o m
(Secondary staircase)



s a e v a k u a c i o n b e
(Evacuation stairs)



c a n i m a r i
(Fire extinguisher)



s a e r t o n i a k i
(Fire alarm)



s a e r t o n o m
(Fire exit)



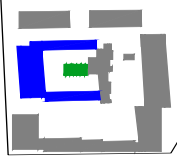
T a s h e i s a g l i
(Assembly point)

x a z i s S a r i x v e a S i

In case of fire:

- i m m e d i a t e m a n e v a T
(Evacuate according to plan)
- d a d e l T O S d a S a r p o r e f
x a z i s S a e b
(Call 112 and inform about fire)
- g a n e T m a n e n S a s
(Follow green signs)

SAEVAR
KAZBEGI
al epano e yabeg's gant r i



damvelli: S p e n o p u l i s k o l a

